

# ΜΥΚΗΝΑΙΟΙ

## έναν λαός πολεμιστών





Ακρόπολη Μηδέας

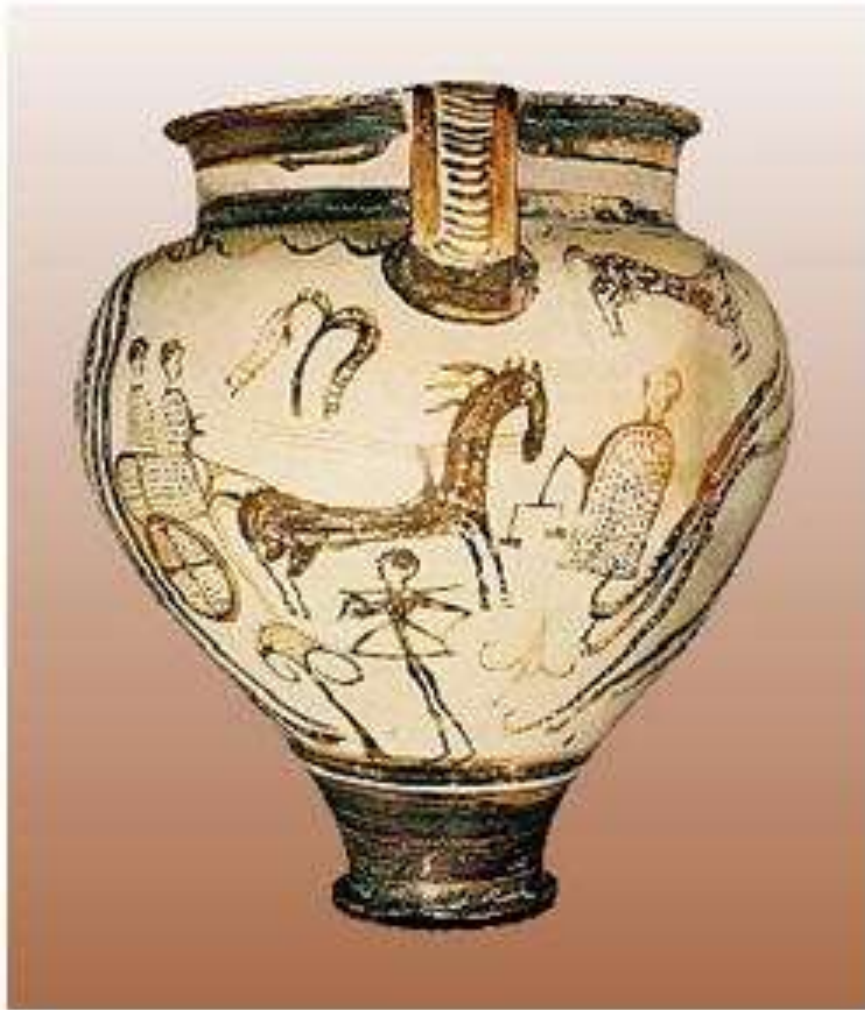
Ο Μυκηναϊκός πολιτισμός στηρίχθηκε στην ανάπτυξη της πολεμικής τεχνολογίας. Εκτός από τα μεγάλα αμυντικά έργα όπως είναι οι Ακροπόλεις με τα Κυκλώπεια Τείχη, ανέπτυξαν και μια σειρά επιθετικών και αμυντικών όπλων.



## Τόξα και άρματα

Σε αυτό το χρυσό σφραγιστικό δαχτυλίδι από τον άξονα τάφο IV στις *Μυκήνες* της **ΥΕ**

II (περίπου 1500 π.Χ.), ένα τοξότης πολεμιστής και ένας ηνίοχος εκπροσωπούνται σε ένα κυνήγι από ένα μικρό κουτί-άρμα. Η αναπαράσταση αυτή δείχνει ότι το άρμα χρησιμοποιήθηκε επίσης από τους Αχαιούς ως πλατφόρμα τοξοβολίας, ακόμη και αν η κύρια χρήση του στις περιοχές στο Αιγαίο ήταν σύνηθες να συνδέονται με ακόντιο ή λόγχη



**Οι Μυκηναίοι με τις  
επαφές τους με τους  
άλλους λαούς της Εγγύς  
Ανατολής βελτίωναν  
συνεχώς την πολεμική  
τους τεχνική.  
Χρησιμοποίησαν το  
ιπήλατο άρμα.**

Μυκηναϊκό διπλό άρμα από αγγείο της  
εποχής του Χαλκού



Δενδρά. Χάλκινη πανοπλία και  
οδοντόφρακτο κράνος



Ένα χαρακτηριστικό δείγμα του  
μυκηναϊκού οπλισμού ήταν οι  
επιβλητικές χάλκινες πανοπλίες  
που παρατηρούνται από την  
Υστεροελλαδική II περίοδο. Το  
ακριβές σχήμα των μεταλλικών  
αυτών θωράκων φαίνεται σ'  
ένα μοναδικό εύρημα από  
το θαλαμοειδή τάφο των  
Δενδρών, το οποίο  
χρονολογείται στα τέλη του  
15ου αιώνα π.Χ

Πανοπλία των Δενδρών



Διάφορα τμήματα  
σωζόμενων  
τοιχογραφιών, τα οποία  
απεικονίζουν  
οπλισμένους άντρες,  
δείχνουν ότι οι  
πολεμιστές μετέφεραν τα  
δόρατα κατά ζεύγη.



Ένας αρκετά σημαντικός τομέας της μυκηναϊκής μεταλλοτεχνίας ήταν η κατασκευή αμυντικών και επιθετικών όπλων από ορείχαλκο.



Τα ξίφη της πρώιμης Μυκηναϊκής περιόδου διακρίνονται σε δύο βασικούς τύπους, τον τύπο Α και τον τύπο Β. Ο τύπος Α, ο οποίος θεωρείται αρχαιότερος, διακρίνεται από την πολύ μακριά και στενή λεπίδα και τους στρογγυλεμένους ώμους που καταλήγουν συχνά σε κερατοειδείς απολήξεις.





Ο νεότερος τύπος Β, που διακρίνεται από τη βραχύτερη και πλατύτερη λεπίδα του, ήταν κατάλληλος τόσο για τα χτυπήματα όσο και για το κόψιμο. Οι ώμοι του ήταν τετραγωνισμένοι και οξείς, ενώ το στέλεχος της λεπίδας που εισχωρούσε στη λαβή είχε το ίδιο πλάτος με αυτή και στερεωνόταν επάνω της με καρφιά.



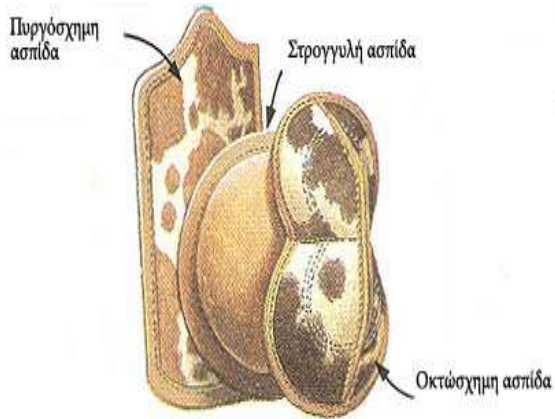
*Λεπτομέρεια από το περίφημο Μυκηναϊκό εγχειρίδιο του 16ου αιώνα π.Χ, το οποίο φιλοξενείται στο Εθνικό Αρχαιολογικό Μουσείο Αθηνών και το οποίο απεικονίζει κυνήγι λιονταριού. Παρατηρήστε τον πρώτο και τρίτο πολεμιστή οι οποίοι έχουν προσαρμόσει στο σώμα τους μια μεγάλη οκτώσχημη και πυργόσχημη ασπίδα αντίστοιχα. Χρησιμοποιείται τελαμώνας ο οποίος περνάει από την αριστερή πλευρά του θώρακα στην αριστερή ωμοπλάτη δίνοντας στον κάτοχό της μεγάλη δυνατότητα ευκινησίας και χρησιμοποίησης και των δύο χεριών του στην μάχη*



κράνη

Για τον αμυντικό οπλισμό, το μόνο που γνωρίζουμε είναι ότι χρησιμοποιούνταν κράνη και ασπίδες. Το κράνος της Τίρυνθας - που χρονολογείται στα μέσα του 11ου αιώνα π.Χ.-

φέρει **παραγναθίδες** και αποτελείται από δύο μεταλλικά πλαϊνά τμήματα, που συνδέονταν μεταξύ τους με δέρμα



**Σάκος:** Η εξωτερική πλευρά ήταν κατά κανόνα επενδυμένη με έλασμα από χαλκό για μεγαλύτερη αντοχή στα κτυπήματα και έφερε διάφορες διακοσμητικές ανάγλυφες παραστάσεις και ηλώσεις. Η ασπίδα είχε ημικυλινδρικό σχήμα με ανύψωση στο επάνω μέρος της και είχε ύψος όσο ενός ανδρός καλύπτοντας τον πολεμιστή από τα πόδια έως τον λαιμό – ποδυνεκείς κατά τον Όμηρο. Διέθετε τελαμώνα για το κρέμασμά από τους ώμους και είχε μονή λαβή για την κράτησή της

Τελευταία εξέλιξη ήταν η **ολοστρόγγυλη** που είχε σαφώς μεγαλύτερη διάμετρο, ήταν κατασκευασμένη από πλέγμα κλαδιών λυγαριάς, ξύλινο σκελετό και δερμάτινη επένδυση ή και σπανιότερα κατασκευαζόταν ολόκληρη από μέταλλο.

Εξέλιξη του σάκου υπήρξε η **οκτώσχημη ασπίδα**. Το όνομά της το πήρε από το σχήμα της που πράγματι έμοιαζε με ένα τεράστιο οκτώ και είχε ύψος όσο σχεδόν του πολεμιστή που την κρατούσε. Η κυρτότητά της ήταν μεγαλύτερη με αποτέλεσμα το αντίπαλο ξίφος ή βέλος να μην φτάνει εύκολα τον πολεμιστή πίσω της σε περίπτωση διάτρησής της. Στην μέση της περίπου έφερε μία στένωση που επέτρεπε ευκολότερα την χρήση του ξίφους ή του ακοντίου.